

# Parte VI



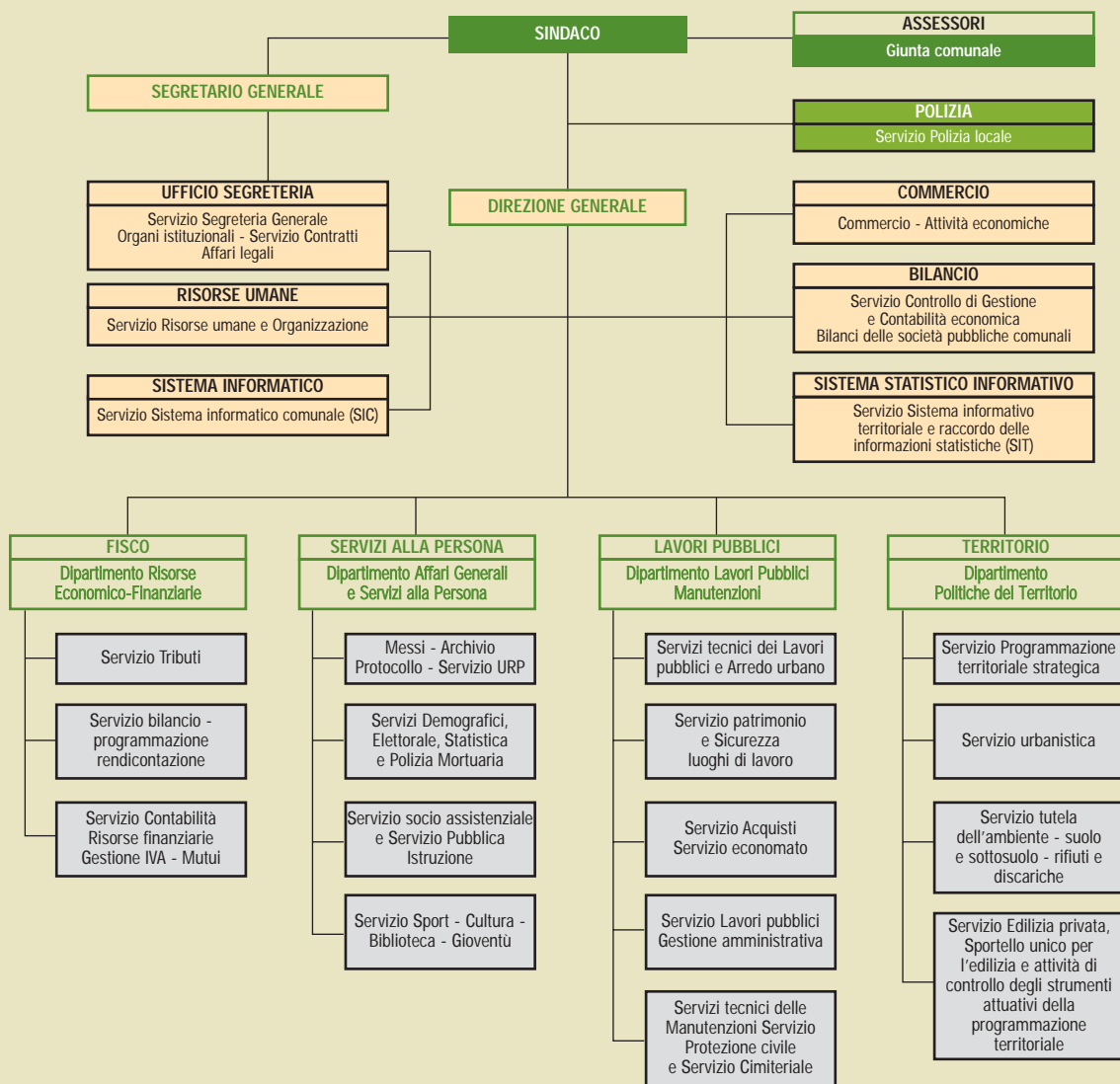
*Il Municipio*

PARTE VI - DI FRONTE  
AL CITTADINO



## Amministrazione ORGANIZZAZIONE

La struttura organizzativa del Comune si articola in 4 dipartimenti, oltre alla Direzione Generale, come risulta dal prospetto sottoindicato.



### DIREZIONE GENERALE

Il Comune è un soggetto politico e amministrativo che comprende una struttura di guida politica ed una struttura amministrativa.

Il Sindaco stabilisce, per mandato quinquennale, il programma dell'intera amministrazione e la Giunta comunale, formata dal Sindaco e dagli Assessori, ne segue la realizzazione. L'attuazione è demandata e viene gestita dal Direttore generale, dai Dirigenti e responsabili dei servizi e dal personale dipendente.

Per l'attuazione del programma del Sindaco sono stati introdotti nell'ente strumenti di programmazione e controllo mutuati dalle aziende private al fine di meglio impostare la complessa attività dell'intero apparato comunale e controllarne la relativa attuazione, intesa sia come andamento delle attività assegnate ai diversi servizi sia come risultati raggiunti rispetto agli obiettivi programmati. In tali strumenti quali il Bilancio di previsione, ed in particolare nel Piano esecutivo di gestione, sono contenute le attività svolte dai vari

servizi, gli obiettivi annuali, le risorse umane, strumentali e finanziarie assegnate per la loro realizzazione.

### RISORSE UMANE E ORGANIZZAZIONE

L'assetto organizzativo del Comune di Montichiari è stato oggetto nel corso degli anni di una continua ed attenta attività di manutenzione ed aggiornamento al fine di adeguarlo alle esigenze ed alle necessità rilevate nei diversi servizi. L'andamento occupazionale negli anni 2004-2007 è stato sostanzialmente costante, come pure costanti sono state le ore lavorate, e ciò considerato che la parte più rilevante delle assenze del personale è correlata all'applicazione delle disposizioni normative e contrattuali sulla tutela della maternità e paternità. Qui di seguito vengono forniti prospetti riepilogativi sull'andamento occupazionale nei diversi anni, sulla composizione professionale del personale in servizio, l'esperienza acquisita in termini temporali, nonché la spesa sostenuta dall'Amministrazione comunale.

#### Unità di personale

	2004	2005	2006	2007	Variazione % 2004/2007
Totale dipendenti	107	112	109	108	1
Totale ore lavorate	151.548	147.847	151.564	146.970	-3

#### Analisi di genere del personale in servizio

	2004	2005	2006	2007	Variazione % 2004/2007
Donne	56	61	58	60	7
Uomini	51	51	51	48	-6
<b>Totale</b>	<b>107</b>	<b>112</b>	<b>109</b>	<b>108</b>	<b>1</b>

## Di fronte al cittadino

### Analisi per categoria di inquadramento

	2004	2005	2006	2007
Segretario - Direttore	1	1	1	1
Dirigenti	3	4	4	4
Categoria D (Funzionari - Commissari di Polizia Locale - Assistenti Sociali - Bibliotecario)	19	20	17	16
Categoria C (Impiegati - Geometri - Agenti di Polizia Locale - Educatore)	36	40	41	43
Categoria B (Impiegati e Operai)	47	46	45	43
Categoria A (Operai)	1	1	1	1
<b>Totale</b>	<b>107</b>	<b>112</b>	<b>109</b>	<b>108</b>

### Anni di servizio: personale di ruolo

	2004	2005	2006	2007
Fino a 10 anni	34	33	26	30
11-20 anni	46	47	49	44
21-30 anni	20	19	22	23
31-40 anni	2	3	4	5
<b>Totale</b>	<b>102</b>	<b>102</b>	<b>101</b>	<b>102</b>

### Spesa sostenuta per le risorse umane (in euro)

	2004	2005	2006	2007	Variazione % 2004/2007
Personale a tempo determinato	105.905,00	193.530,00	203.229,00	140.682,00	33
Personale a tempo indeterminato	2.641.000,00	2.560.343,00	2.794.188,00	2.725.704,00	3
<b>Personale complessivo</b>	<b>2.746.905,00</b>	<b>2.753.873,00</b>	<b>2.997.417,00</b>	<b>2.866.386,00</b>	<b>4</b>

L'Amministrazione comunale nella gestione del personale ha inoltre adottato rigorosi criteri di carattere meritocratico per la selezione e la valutazione del personale e ha riservato particolare attenzione ed impegno alla formazione, consapevole che solo dipendenti aggiornati ed attenti ai risultati possono rispondere in modo tempestivo ed efficace alle richieste dei cittadini.

Le ore di formazione complessive erogate dal 2004 ad oggi sono state 1.248, con un investimento di risorse finanziarie pari ad 46.199 euro.

### UFFICIO PROTOCOLLO

L'ufficio protocollo svolge un'attività molto importante:

- riceve i documenti indirizzati al Comune di Montichiari, presentati direttamente o a mezzo posta, li registra e li destina ai settori comunali competenti;
- custodisce nella "casa comunale" gli atti notificati a persone, società ed enti non reperiti anche solo temporaneamente e qui depositati da ufficiali giudiziari, messi comunali, messi esattoriali, messi speciali e organi di polizia; tali atti restano a disposizione per il ritiro da parte dei destinatari, entro 10 anni dalla data del deposito.

### UFFICIO RELAZIONI CON IL PUBBLICO

L'Ufficio Relazioni con il Pubblico (URP) rappresenta il punto di incontro tra la pubblica amministrazione e i cittadini, fondamentale per un servizio efficiente alla comunità perchè aiuta il cittadino a risparmiare tempo, senza essere costretto a vagare da un ufficio all'altro, e fornisce informazioni su un'ampia gamma di servizi come orari di apertura di sedi e uffici pubblici, eventi culturali e sportivi, orari dei musei, indicazioni turistiche, orari dei trasporti e simili.

Il servizio dell'URP è stato costantemente potenziato negli anni arrivando nel 2007 a 990 ore di apertura al pubblico.

	2004	2005	2006	2007	Variazione % 2004/2007
N. medio richieste/settimana	85	90	97	117	37,64
N. ore di apertura al pubblico dell'URP	900	920	940	990	10,00

### IL SITO WEB DEL COMUNE

Il sito web del Comune di Montichiari [www.comune.montichiari.bs.it](http://www.comune.montichiari.bs.it) è un sito dinamico composto da cinque aree (Amministrazione, Città, Cittadino, Imprese e Utilità) che raccolgono il materiale informativo di tutti gli uffici comunali.

La struttura ad albero delle informazioni contenute nel sito è riassunta nella tabella seguente.

Tutti gli articoli pubblicati dai singoli uffici comunali sono raccolti nelle specifiche sezioni.

Nel sito del Comune di Montichiari sono disponibili on-line sia le informazioni sui vari servizi erogati dal Comune sia la modulistica da presentare agli uffici.

## Di fronte al cittadino

MACRO AREE	Amministrazione	La città	Il cittadino	Le imprese	Utilità
<b>SEZIONI</b>	Sindaco e Giunta	Storia	Documenti	Commercio	Come raggiungerci
	Consiglio Comunale	Musei	Tributi comunali	Imprese agricole	Indirizzi e link
	Aziende Comunali	Biblioteca	Casa	Autorizzazioni ambientali	Segnalazioni
	Statuto e regolamenti	Rassegna Stampa	Lavoro	Edilizia ed Urbanistica	Viabilità e multe.
	Atti amministrativi	Eventi	Servizi sociali	Polo catastale	Accesso agli atti
	Uffici comunali	Novità dal Comune	Servizi scolastici	Lavori pubblici	Difensore civico
	Albo Sindaci	Spazio Teatro	Cultura e sport	Tributi comunali	Protezione civile
	Giornalino del Comune	Commissione giovani	Biblioteca	Elenco attività	
		Associazioni	Sale Comunali		
		Parrocchie			

### Sito web

	2007
N. visite annuali	108.700
N. pagine viste annuali	585.372
Pagine più visitate	Home page, Modulo ricerca
Frequenza aggiornamento	Giornaliera

## Risorse finanziarie

Il Comune, entro il 30 giugno, approva il Rendiconto relativo all'anno precedente, con il quale si forniscono tutte le indicazioni sulle entrate conseguite e sulle spese effettivamente sostenute, evidenziando, per differenza, il risultato della gestione.

La gestione contabile si suddivide in due grandi aree: la gestione corrente e la gestione straordinaria.

### LE ENTRATE E LE SPESE CORRENTI

Le entrate consistono nelle risorse ordinarie, utilizzate per la gestione dei servizi erogati dal Comune e per il funzionamento dell'apparato comunale (spese correnti).

Le entrate correnti sono divise in tre voci: entrate tributarie, trasferimenti ed entrate extratributarie.

Entrate correnti (in euro)					
Entrate	Descrizione	Rendiconto 2004	Rendiconto 2005	Rendiconto 2006	Rendiconto 2007
Tributarie	Imposte e tasse pagate dai cittadini, per I.C.I., imposta di pubblicità, addizionale enel.	6.260.868,71	6.759.555,92	7.021.955,50	5.546.020,16
Trasferimenti	Correnti dello Stato, della Regione, della Provincia oppure per funzioni trasferite o delegate e trasferimenti da altri enti pubblici.	1.629.643,57	2.063.589,86	2.486.851,96	4.809.428,03
Extra Tributarie	Proventi dei servizi pubblici (es. rette asilo, refezione e trasporto scolastico, contravvenzioni), dei beni dell'Ente (fitti a canoni per uso immobili di proprietà comunale), rimborsi e recuperi	4.732.720,67	4.942.919,91	4.601.107,71	4.612.240,81
<b>Totale</b>		<b>12.623.232,95</b>	<b>13.766.065,69</b>	<b>14.109.915,17</b>	<b>14.967.689,00</b>

Tra queste è interessante vedere quali sono le voci più significative delle entrate tributarie, insieme al loro andamento negli ultimi anni.

Entrate Tributarie (in euro)				
	Rendiconto 2004	Rendiconto 2005	Rendiconto 2006	Rendiconto 2007
I.C.I.	3.364.830,15	3.828.755,29	4.075.840,21	4.659.872,26
Compartecipazione IRPEF	2.405.806,01	2.394.145,00	2.377.895,00	287.377,96
Addizionale ENEL	281.407,85	291.327,84	270.108,13	293.950,56
Addizionale IRPEF	0,00	0,00	0,00	0,00
Altre Tributarie	208.824,70	245.327,79	298.112,16	304.819,18
<b>Totale</b>	<b>6.260.868,71</b>	<b>6.759.555,92</b>	<b>7.021.955,50</b>	<b>5.546.020,16</b>

La tabella rende chiaramente evidenti due fenomeni che si sono verificati contemporaneamente: la contrazione significativa delle entrate tributarie (il che comporta una minore pressione fiscale per i cittadini di Montichiari) e la circostanza che ormai l'84% circa di tali entrate è data dalla sola I.C.I., avendo l'Amministrazione rinunciato agli incrementi delle addizionali statali (ad esempio IRPEF).

## Di fronte al cittadino

Di seguito viene fornito il dettaglio annuale dell'imposta comunale sugli immobili.

<b>Imposta Comunale sugli Immobili - I.C.I. (in euro)</b>				
	<b>2004</b>	<b>2005</b>	<b>2006</b>	<b>2007</b>
I.C.I. di competenza	3.364.830,15	3.828.755,29	4.016.989,35	4.309.872,26
Recupero evasioni anni precedenti			58.850,86	350.000,00
<b>Totale</b>	<b>3.364.830,15</b>	<b>3.828.755,29</b>	<b>4.075.840,21</b>	<b>4.659.872,26</b>
I.C.I. pro-capite	163,68	183,71	190,52	211,67

Il gettito dell'ICI ha subito un incremento di circa il 38% in termini assoluti ma soltanto del 29% in valore pro capite per effetto di una forte azione di recupero dell'evasione. È da sottolineare il fatto, non evidente ai non addetti ai lavori, che l'aliquota è comunque rimasta invariata in tutti questi anni.

Per quanto riguarda la voce dei trasferimenti statali e da altri enti vengono riportati qui di seguito i valori in dettaglio, in modo tale da fornire un quadro completo della loro evoluzione negli anni.

<b>Entrate da Trasferimenti (in euro)</b>				
	<b>Rendiconto 2004</b>	<b>Rendiconto 2005</b>	<b>Rendiconto 2006</b>	<b>Rendiconto 2007</b>
Contributi dallo Stato	622.273,42	645.844,84	806.443,64	2.793.770,03
Contributi dalla Regione	911.311,18	1.291.603,70	1.498.379,38	1.637.033,38
Contributi da altri enti	96.058,97	126.141,32	182.028,94	378.624,63
<b>Totale</b>	<b>1.629.643,57</b>	<b>2.063.589,86</b>	<b>2.486.851,96</b>	<b>4.809.428,04</b>

È di tutta evidenza qui, in relazione alla profonda evoluzione dei rapporti finanziari nei trasferimenti Stato - Regioni - Enti locali, il forte aumento della voce stessa. Tale fenomeno, per le Amministrazioni con performances come quella di Montichiari ha comportato un netto miglioramento del quadro finanziario complessivo.

## Di fronte al cittadino

Le entrate extratributarie hanno invece mantenuto un sostanziale equilibrio, come si evince dal dettaglio delle voci più significative nel loro andamento degli ultimi anni.

Entrate extratributarie (in euro)				
	Rendiconto 2004	Rendiconto 2005	Rendiconto 2006	Rendiconto 2007
Proventi servizi pubblici	3.245.381,78	3.469.485,28	3.485.944,64	3.502.064,82
Proventi beni comunali	371.685,19	397.114,13	399.398,20	476.939,97
Utili da aziende e dividendi	5.004,11	18.003,42	20.936,86	21.643,51
Proventi diversi	1.062.417,95	980.294,47	516.184,46	426.945,67
Interessi attivi	48.231,64	78.022,61	178.643,55	184.646,84
<b>Totale</b>	<b>4.732.720,67</b>	<b>4.942.919,91</b>	<b>4.601.107,71</b>	<b>4.612.240,81</b>

Le spese correnti riguardano numerose voci di costo per il Comune, elencate di seguito e riclassificate, ai fini di una loro più immediata comprensione.

Spese correnti (in euro)				
	Rendiconto 2004	Rendiconto 2005	Rendiconto 2006	Rendiconto 2007
Personale	3.265.848,13	3.465.457,98	3.545.710,13	3.702.017,30
Acquisto di beni	543.237,02	516.315,68	435.888,40	435.918,08
Prestazione di servizi	5.444.848,56	5.898.634,52	6.025.224,66	6.366.627,01
Utilizzo beni di terzi	35.560,41	34.444,95	24.760,00	81.730,76
Trasferimenti	2.485.865,97	3.102.435,85	3.570.407,90	3.691.404,15
Interessi passivi e oneri finanziari	412.885,54	251.481,29	246.910,73	320.597,74
Imposte e tasse	942.950,19	624.207,33	299.199,06	307.884,49
Oneri straordinari	115.080,20	106.737,88	-	0,00
<b>Totale spese correnti</b>	<b>13.246.276,02</b>	<b>13.999.715,48</b>	<b>14.148.100,88</b>	<b>14.906.179,53</b>
Spese per rimborso prestiti	455.970,88	294.318,17	419.400,00	502.104,59

## Di fronte al cittadino

La tabella si presta a numerose osservazioni che possono essere così riassunte: in quattro anni le spese correnti hanno avuto un incremento del 14,6% circa, valore non dissimile da quello relativo all'incremento del costo della vita nel nostro paese. Ma è assai significativo il miglioramento qualitativo delle voci di spesa: a fronte di una entità di spese rigide rimasta quantitativamente pressoché immutata nel quadriennio, si è avuta una forte crescita delle spese libere, quelle che riflettono una precisa scelta di indirizzo da parte dell'Amministrazione.

### LE ENTRATE E LE SPESE STRAORDINARIE

Le entrate straordinarie non sono altro che le risorse non ordinarie che vengono utilizzate per realizzare investimenti, al fine di ampliare o migliorare il patrimonio della città (strade, scuole, fognature, etc).

Le entrate straordinarie sono costituite dalle voci in tabella dove si evidenzia il trend annuale.

Entrate in conto capitale (in euro)				
	2004	2005	2006	2007
Avanzo di amministrazione	937.259,33	1.091.823,36	1.516.478,33	1.894.717,42
Proventi da discarica	6.035.450,00	3.578.113,02	3.710.800,00	3.526.000,00
Proventi da concessioni edilizie	1.566.944,94	2.430.689,07	2.261.447,09	2.849.189,64
Diritti da escavazione	685.778,23	1.319.412,62	517.874,61	265.712,24
Mutui passivi	0,00	2.681.000,00	3.380.000,00	0,00
Contributi	2.124.049,82	6.008.047,02	0,00	9.656.734,01
Altre	135.185,13	107.262,64	1.319.176,56	456.320,00
<b>Totale</b>	<b>11.484.667,45</b>	<b>17.216.347,73</b>	<b>12.705.776,59</b>	<b>18.648.673,31</b>

Le spese straordinarie sono costituite da quanto riportato di seguito:

Spese in conto capitale (in euro)				
	2004	2005	2006	2007
Opere pubbliche	8.789.179,75	9.521.213,40	8.981.246,79	11.335.865,17
Espropri e servitù	0,00	0,00	17.528,24	82.500,00
Acquisto beni mobili	496.117,23	470.637,42	366.274,98	1.412.756,22
Incarichi professionali	239.847,47	419.611,07	587.591,32	630.000,00
Trasferimenti di capitale	983.253,00	1.364.326,57	791.337,55	1.838.100,57
Partecipazioni azionarie	0,00	3.851.605,00	280.000,00	430.000,00
Conferimenti di capitale	0,00	0,00	500.000,00	400.000,00
<b>Totale</b>	<b>10.508.667,45</b>	<b>15.697.393,46</b>	<b>11.523.978,88</b>	<b>16.129.221,96</b>

## Di fronte al cittadino

Va ancora sottolineato che con questi esborsi il Comune ha fortemente incrementato il proprio patrimonio. Per quanto riguarda gli immobili basti pensare a quanto detto fin qui a proposito delle spese sostenute dal Comune in termini di ristrutturazione e acquisto di beni e opere pubbliche per la Città. Le spese per incarichi professionali riguardano i compensi ai professionisti che hanno realizzato i progetti e diretto i lavori precedentemente descritti.



*Personale dell'Ufficio Tributi*